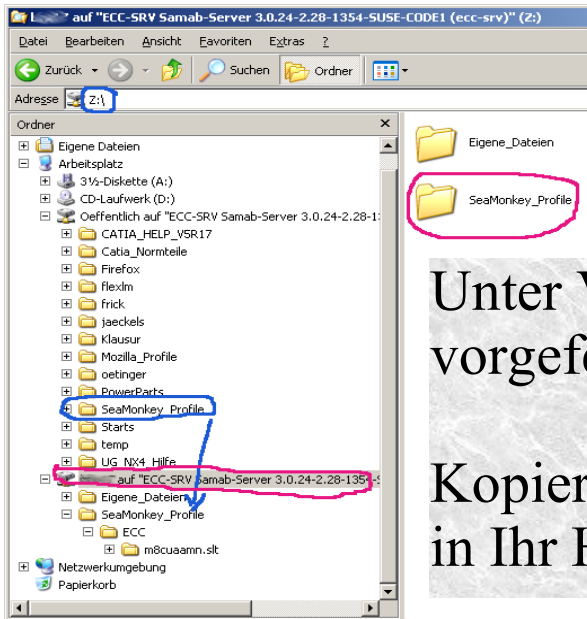




SeaMonkey konfigurieren

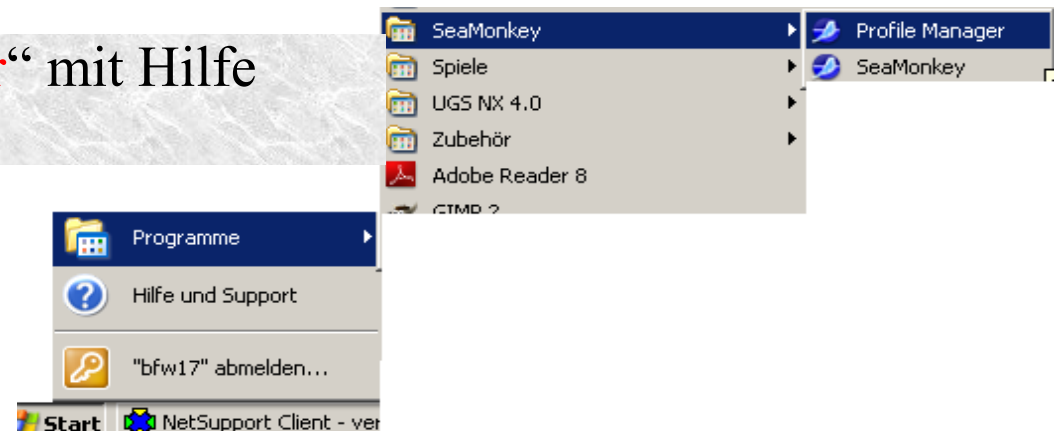
Start von SeaMonkey beim ersten Mal



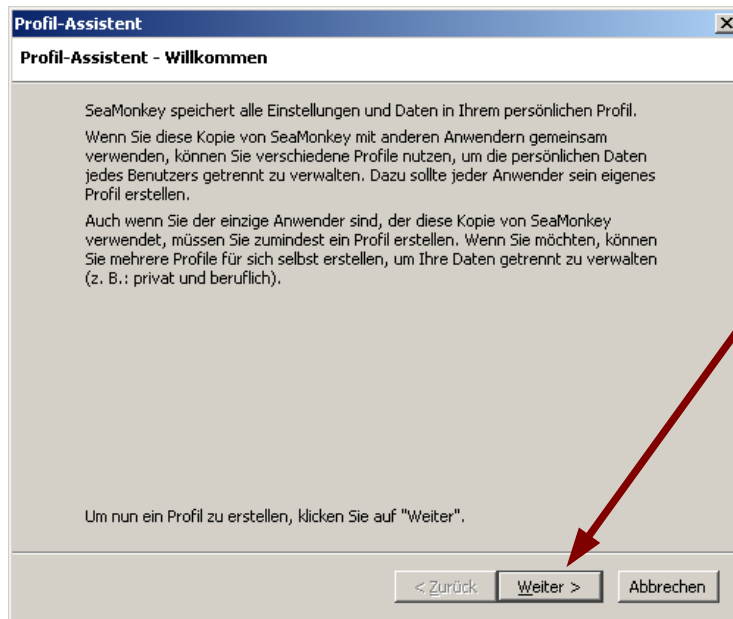
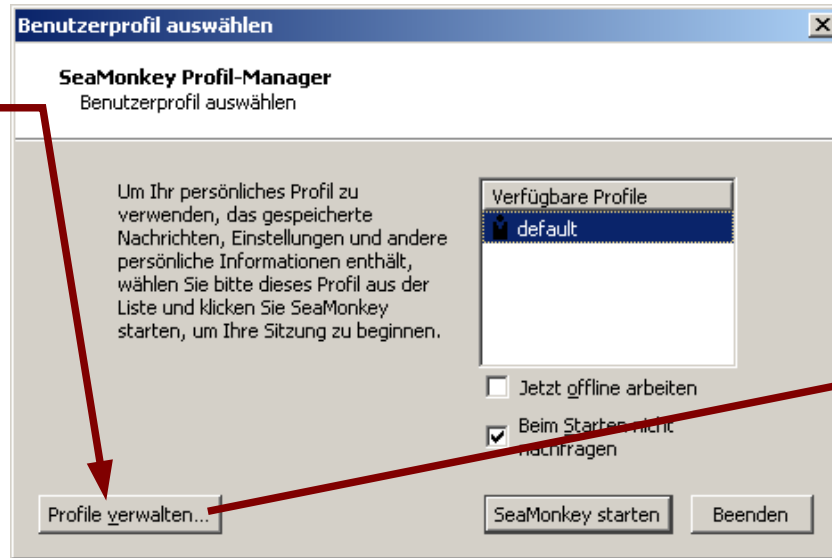
Unter Verzeichnis **Y:\SeaMonkey_Profile** ist ein vorgefertigtes Profil für SeaMonkey abgelegt.

Kopieren Sie dieses Verzeichnis (**Y:\SeaMonkey_Profile**) in Ihr Home-Verzeichnis (**Z:**)

Starten Sie „**SeaMonkey Profil Manager**“ mit Hilfe des Startmenüs



Erstellen Sie ein neues Profil



Schalter „Weiter“ drücken

1

Geben Sie hier **Ihren Namen** als Profilname ein

2

3

Wählen Sie hier **Z:\SeaMonkey_Profile**

4

Kontrollieren Sie, dass hier **z:\SeaMonkey_Profile** steht

The image shows two screenshots from a Windows XP environment. The first screenshot is the 'Profil-Assistent - Fertigstellen' dialog box. It has a text input field containing 'Farshi'. Below it, it says 'Ihre persönlichen Einstellungen und Daten werden gespeichert in: Z:\SeaMonkey_Profile'. At the bottom, there are buttons for '< Zurück', 'Fertigstellen', and 'Abbrechen'. A red oval highlights the 'Ordner wählen...' button. The second screenshot is the 'Ordner suchen' dialog box. It shows a file explorer view with several folders: Downloads, Mail, Sql2000, toolswin32, Tracepart_010, and UG. The 'SeaMonkey_Profile' folder is selected. Below the list, the 'Ordner:' field contains 'SeaMonkey_Profile'. At the bottom, there are buttons for 'Neuen Ordner erstellen', 'OK', and 'Abbrechen'. Red arrows and numbers 1 through 4 point from text boxes to specific elements in both screenshots.

Mit den Schalter **Fertig stellen** verlassen Sie dieses Fenster

Profil „default“ können Sie löschen

The image shows two screenshots from the SeaMonkey application. The top screenshot is the 'Benutzerprofile verwalten' (Manage Profiles) window. It features a list of available profiles ('Verfügbare Profile') with 'default' and 'Farshi' listed. The 'default' profile is selected. Below the list are checkboxes for 'Jetzt offline arbeiten' (unchecked) and 'Beim Starten nicht nachfragen' (checked). At the bottom are 'SeaMonkey starten' and 'Beenden' buttons. On the left side, there are three buttons: 'Profil erstellen...', 'Profil umbenennen...', and 'Profil löschen...'. The 'Profil löschen...' button is circled in red. A red arrow points from a box labeled 'Profil auswählen' to the 'default' profile in the list. Another red arrow points from a box labeled 'Schalter anklicken' to the 'Beim Starten nicht nachfragen' checkbox. A third red arrow points from a box labeled 'Schalter anklicken' to the 'Dateien löschen' button in the 'Profil löschen' dialog box below.

Benutzerprofile verwalten

SeaMonkey Profil-Manager
Benutzerprofile verwalten

SeaMonkey speichert Informationen über Ihre Einstellungen, Lesezeichen, gespeicherte Nachrichten und andere Benutzereinträge in Ihrem Benutzerprofil.

Verfügbare Profile

- default
- Farshi

Jetzt offline arbeiten

Beim Starten nicht nachfragen

Profil erstellen...

Profil umbenennen...

Profil löschen...

SeaMonkey starten Beenden

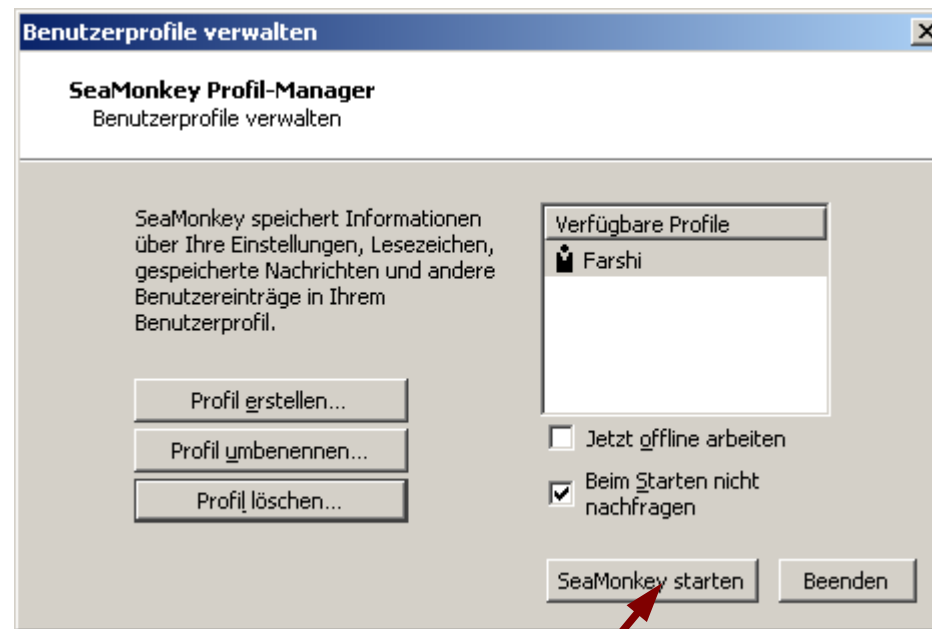
Profil löschen

Löschen eines Profils entfernt es von der Liste aller verfügbaren Profile und kann nicht rückgängig gemacht werden.

Sie können auch auswählen, dass die Dateien mit den Profildaten gelöscht werden, inklusive Ihrer Mails, Einstellungen und Zertifikate. Diese Option löscht den Ordner "C:\Dokumente und Einstellungen\farshi\Anwendungsdaten\Mozilla\SeaMonkey\Profiles\rik9hzk1.default" und kann nicht rückgängig gemacht werden.

Wollen Sie die Dateien mit den Profildaten löschen?

Dateien nicht löschen Dateien löschen Abbrechen



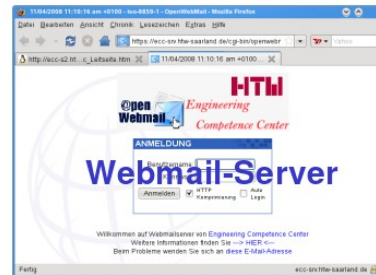
Jetzt können Sie SeaMonkey starten

Anpassungen der Mailkonfiguration



Direkter Zugriff auf verschiedene Webdienste von Engineering Competenc

Starten Sie das Mail-Tool



Achtung: Atlas zur

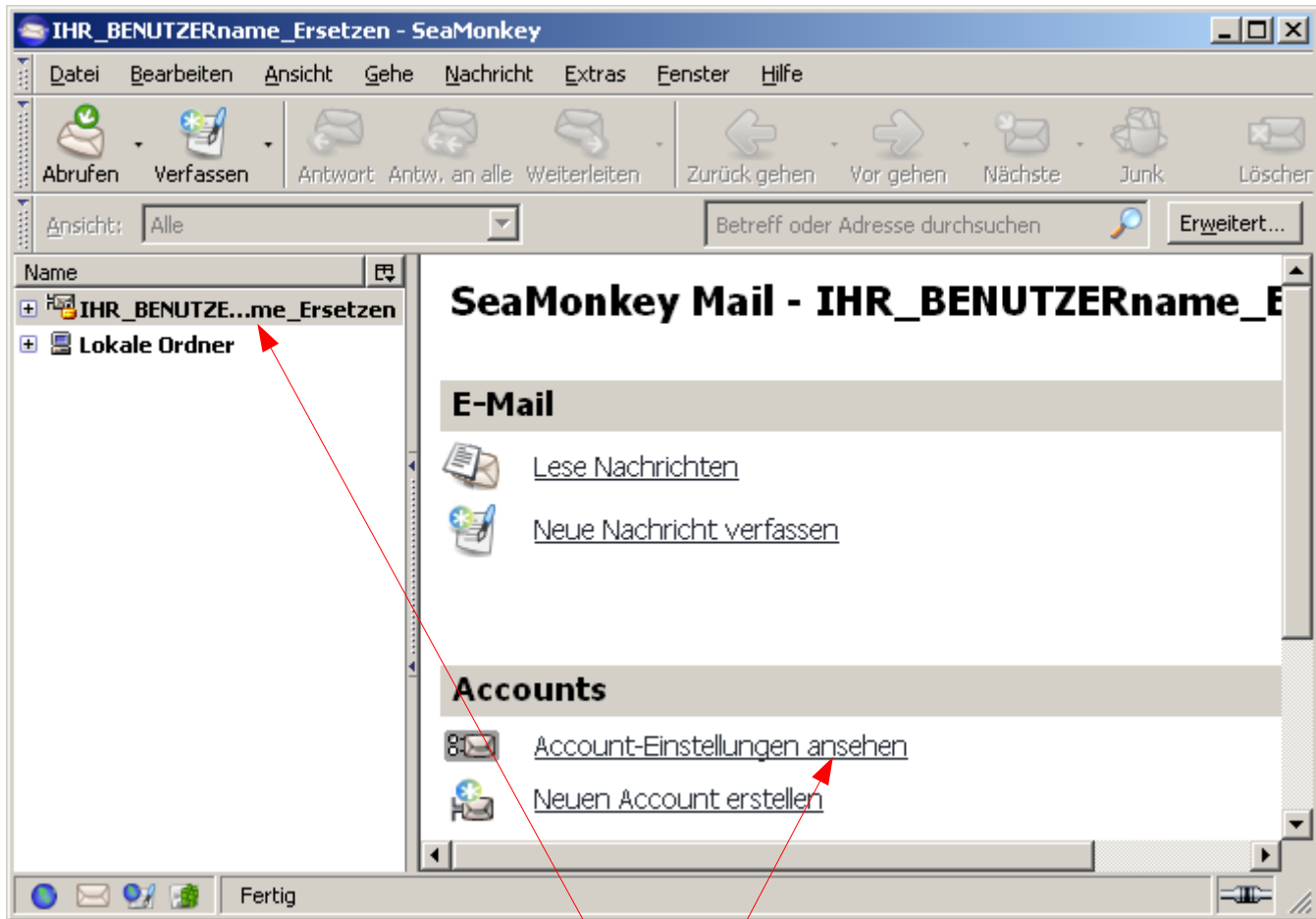


Achtung: Anv

HTW-Links

- [HTW-Homepage](#)
- [Studiengang Maschinenbau](#)





Wählen Sie:
[Account-Einstellungen ansehen](#)

Mail & Newsgroup-Account-Einstellungen

Account-Einstellungen - <IHR_BENUTZERname_Er...

Account-Name: IHR_BENUTZERname_Ersetzen

Standard-Identität:
 Jeder Account hat eine Identität. Diese Informationen sehen andere Personen, wenn sie Ihre Nachrichten lesen.

Ihr Name: VORNAME, NACHNAME

E-Mail-Adresse: MAB.VORNAME.NACHNAME.htw-saarland.de

Rückantwortadresse:

Organisation:

Signaturtext: HTML verwenden

Stattdessen die Signatur aus einer Datei anhängen: Wählen (D)...

Eigene vCard an Nachrichten anhängen: Karte bearbeiten...

Ausgehender Server (SMTP): Standard-Server verwenden

Account hinzufügen...
 Als Standard festlegen

Diese Einstellungen sind entsprechend Ihren persönlichen Angaben zu ändern.

Mail & Newsgroup-Account-Einstellungen

Server-Einstellungen

Server-Typ: POP Mail-Server

Server-Name: ecc-srv.htw-saarland.de Port: 995 Standard: 995

Benutzername: IHR_BENUTZERname

Sicherheits-Einstellungen
 Verbindungssicherheit: SSL/TLS
 Authentifizierungsmethode: Normales Passwort

Server-Einstellungen

Beim Starten auf neue Mail prüfen

Alle 10 Minuten auf neue Nachrichten prüfen

Neue Nachrichten automatisch herunterladen

Nur Kopfzeilen holen

Nachrichten auf dem Server belassen

Für maximal 7 Tage.

Bis sie gelöscht werden

Papierkorb beim Verlassen leeren

Erweitert...

Lokaler Ordner:
 Z:\SeaMonkey_Profile\Mail\ecc-srv.htw-saarland.de

Durchsuchen...

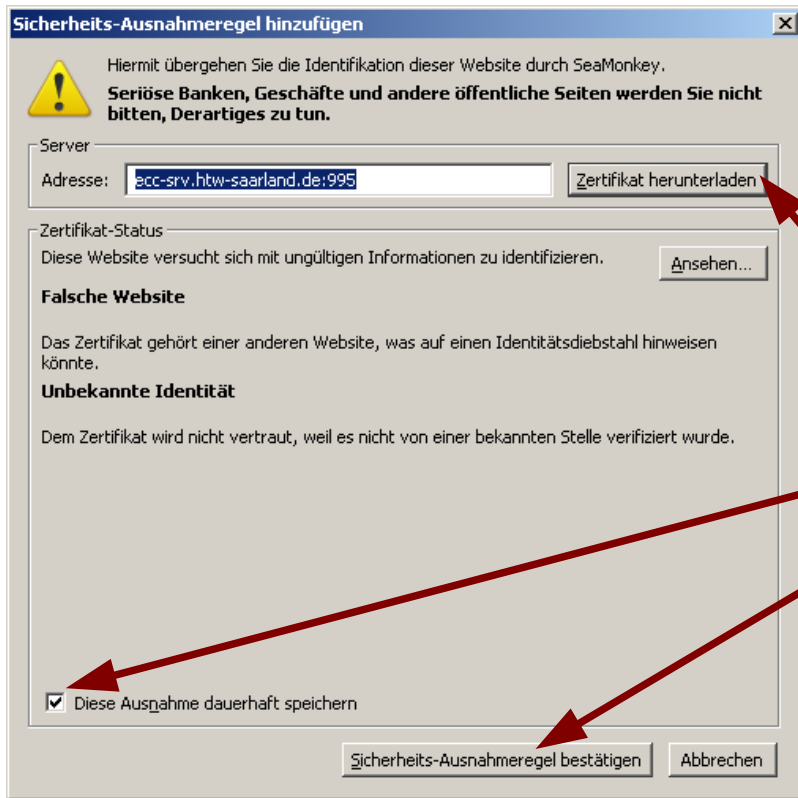
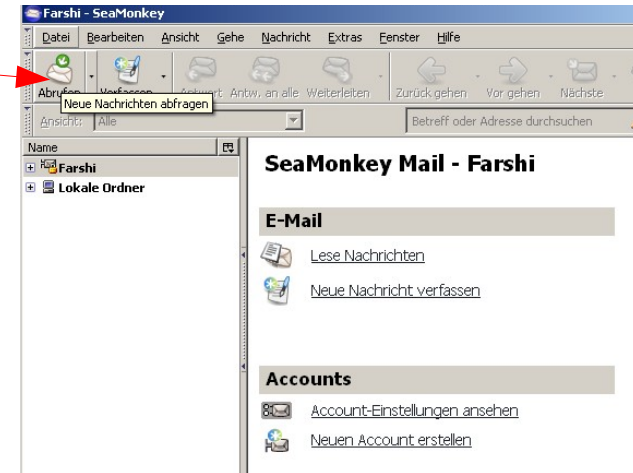
OK Abbrechen Hilfe

Mails können nur **Verschlüsselt** (über Port **995**) abgeholt werden.

Dieses Dialogfeld mit **OK** schliessen.

Schliessen Sie Seamonkey und starten Sie das Mail-Client erneut

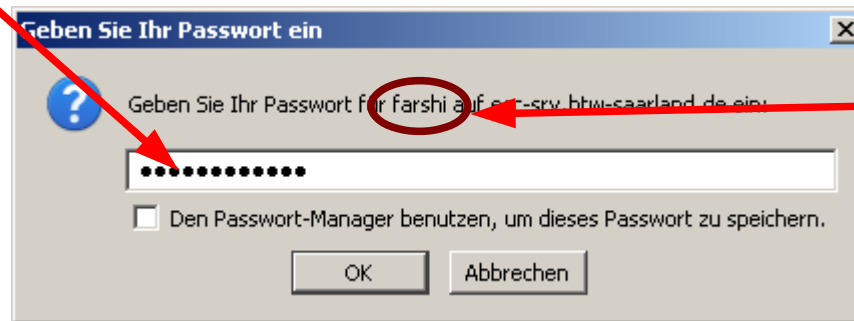
Über dieser Schalter rufen Sie Ihrem Mails ab



Die Benutzer- und Passwortübergabe sowie Übertragen des Mailinhalts erfolgt bei diesen Server über einen sicheren (verschlüsselte) Verbindung.
Die Übergabe des erforderlichen Zertifikats soll von Ihnen bestätigt werden:

1. Zertifikat herunterladen
2. Wählen Sie den Auswahl „Diese Angaben dauerhaft speichern“ aus
3. Sicherheits-Ausnahmeregel bestätigen

Geben Sie hier Ihrem Passwort (mit dem Sie sich an Windows-NT anmelden) ein.



Kontrollieren Sie,
ob hier der richtige
Benutzername steht